

柞水县人民代表大会常务委员会办公室 2022年度部门决算

保密审查情况：已审查

主要负责人审签情况：已审签

目 录

第一部分 部门（单位）概况

- 一、部门（单位）主要职责及内设机构
- 二、部门决算单位构成
- 三、部门（单位）人员情况

第二部分 2022 年度部门决算情况说明

- 一、收入支出决算总体情况说明
- 二、收入决算情况说明
- 三、支出决算情况说明
- 四、财政拨款收入支出决算总体情况说明
- 五、一般公共预算财政拨款支出决算情况说明
- 六、一般公共预算财政拨款基本支出决算情况说明
- 七、政府性基金预算财政拨款收入支出决算情况说明
- 八、国有资本经营预算财政拨款支出决算情况说明
- 九、财政拨款“三公”经费及会议费、培训费支出决算情况说明
- 十、机关运行经费支出情况说明
- 十一、政府采购支出情况说明
- 十二、国有资产占用及购置情况说明
- 十三、预算绩效情况说明
- 十四、其他需要说明的情况

第三部分 2022 年度部门决算表

- 一、收入支出决算总表

- 二、收入决算表
- 三、支出决算表
- 四、财政拨款收入支出决算总表
- 五、一般公共预算财政拨款支出决算表
- 六、一般公共预算财政拨款基本支出决算表
- 七、政府性基金预算财政拨款收入支出决算表
- 八、国有资本经营预算财政拨款支出决算表
- 九、财政拨款“三公”经费及会议费、培训费支出决算表

第四部分 专业名词解释

第一部分 部门（单位）概况

一、部门（单位）主要职责及机构设置

2022年在常委会的领导和各工委的配合支持下，精心组织各类会议，认真办理各种文件，合理安排各项活动，积极搞好协调服务工作，保证了人大机关高效有序运转。

（一）主要职能

为县人大及其常委会、工委及人大代表行使职权、履行职责、发挥作用做好服务。主要职责有：1、负责县人民代表大会会议、常委会会议、主任会会务组织、协调工作。2、负责县人大常委会及其办公室的公文处理、档案管理工作。3、负责人大机关的信息信访工作。4、负责人大机关后勤保障和服务。

（二）内设机构

县人大常委会设五委一办，办公室下设事业单位柞水县人大常委会预算联网监督中心。为全额财政拨款公务员行政管理单位。

二、部门决算单位构成

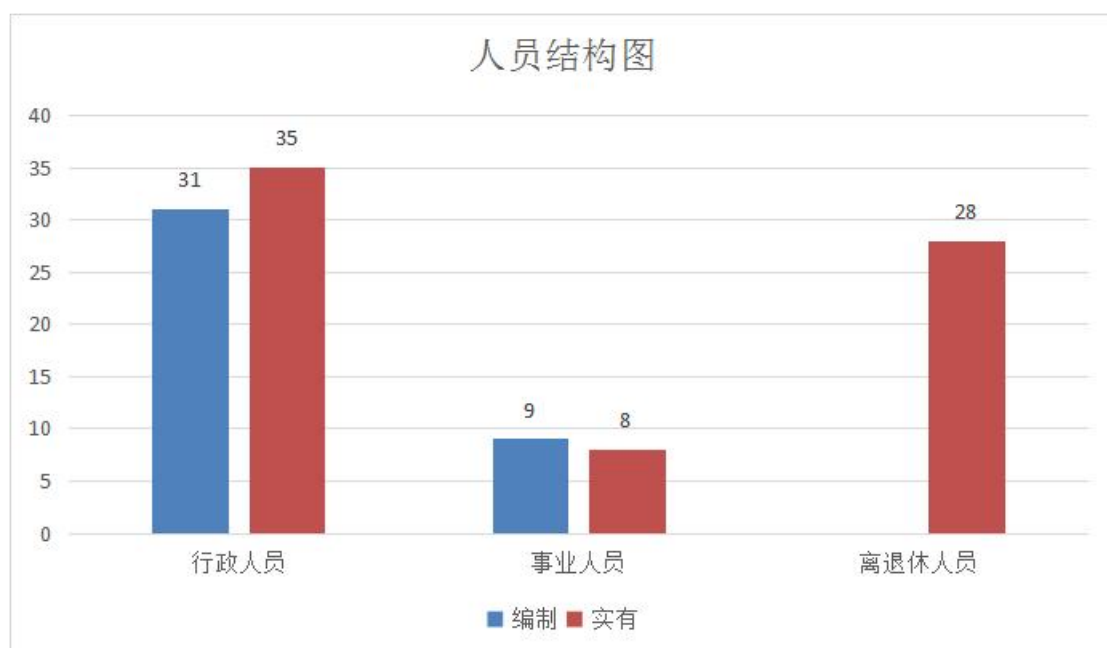
纳入本年度本部门决算编制范围的为柞水县人民代表大会常务委员会办公室本级（机关）。

| 序号 | 单位名称 |
|----|-------------------------|
| 1 | 柞水县人民代表大会常务委员会办公室本级（机关） |

三、部门（单位）人员情况

截至2022年底，本部门（单位）人员编制40人，其中

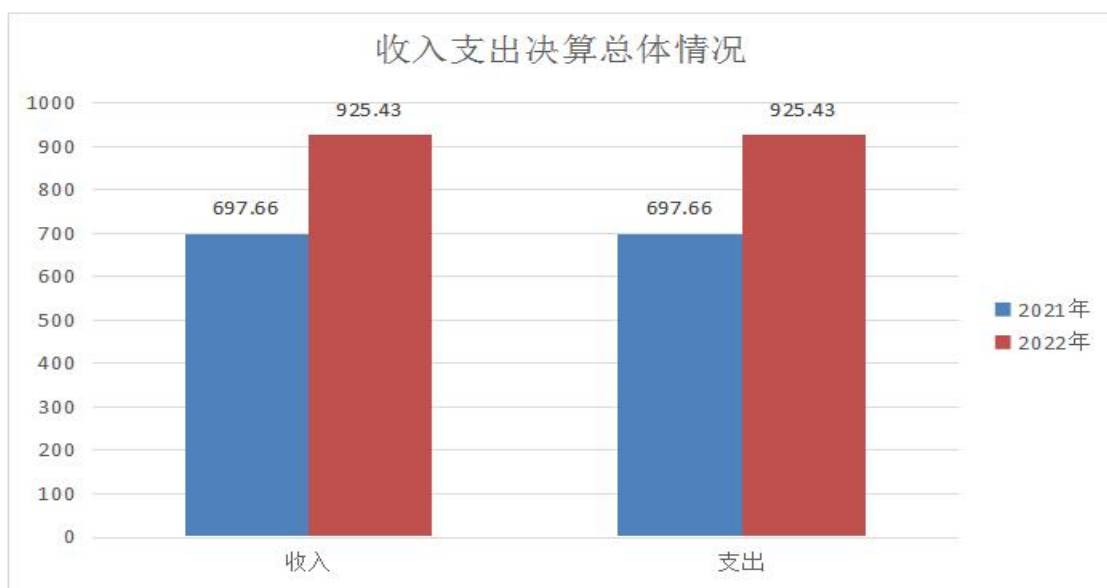
行政编制 31 人、事业编制 9 人；实有人员 43 人，其中行政 35 人、事业 8 人。单位管理的离退休人员 28 人。



第二部分 2022 年度部门决算情况说明

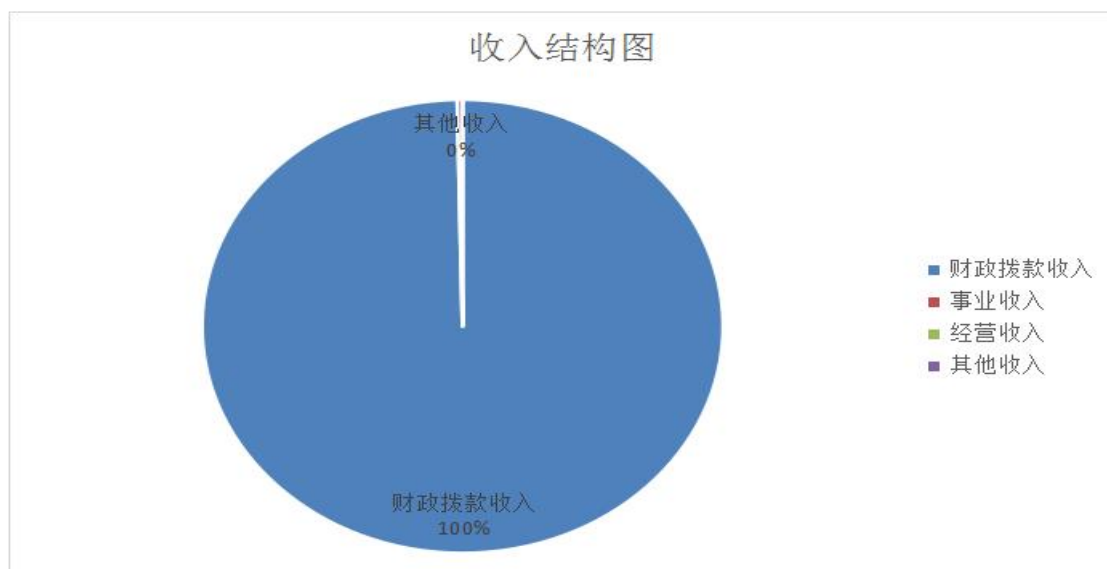
一、收入支出决算总体情况说明

2022 年度收入总计、支出总计均为 925.43 万元，与上年相比收、支总计增加 227.77 万元，增长 32.65%。主要是人员工资结构变化、代表履职培训和人大代表召开收支增加。



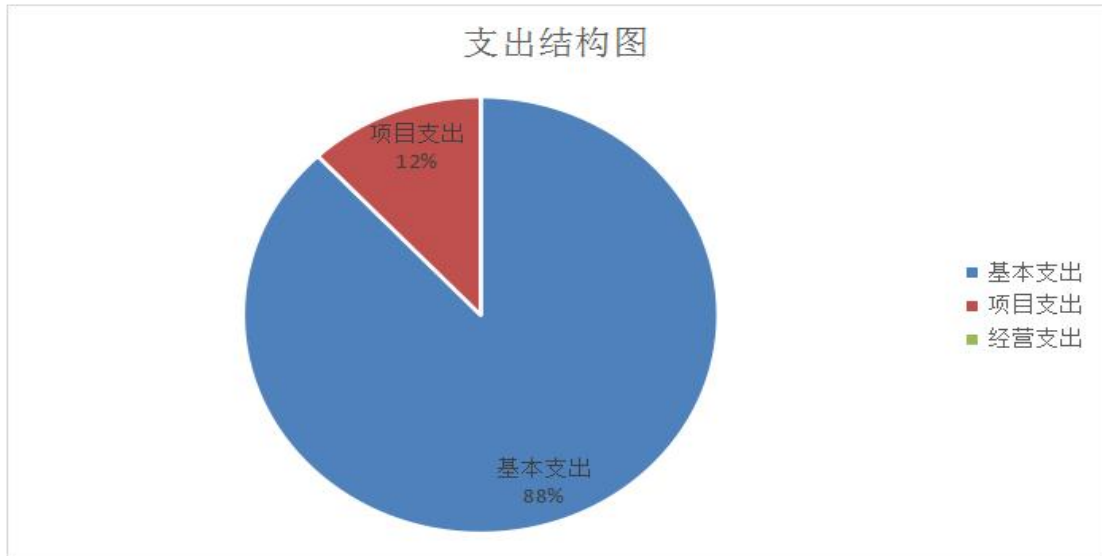
二、收入决算情况说明

2022 年度本年收入合计 911.75 万元，其中：财政拨款收入 908.84 万元，占 99.68%；其他收入 2.91 万元，占 0.32%。



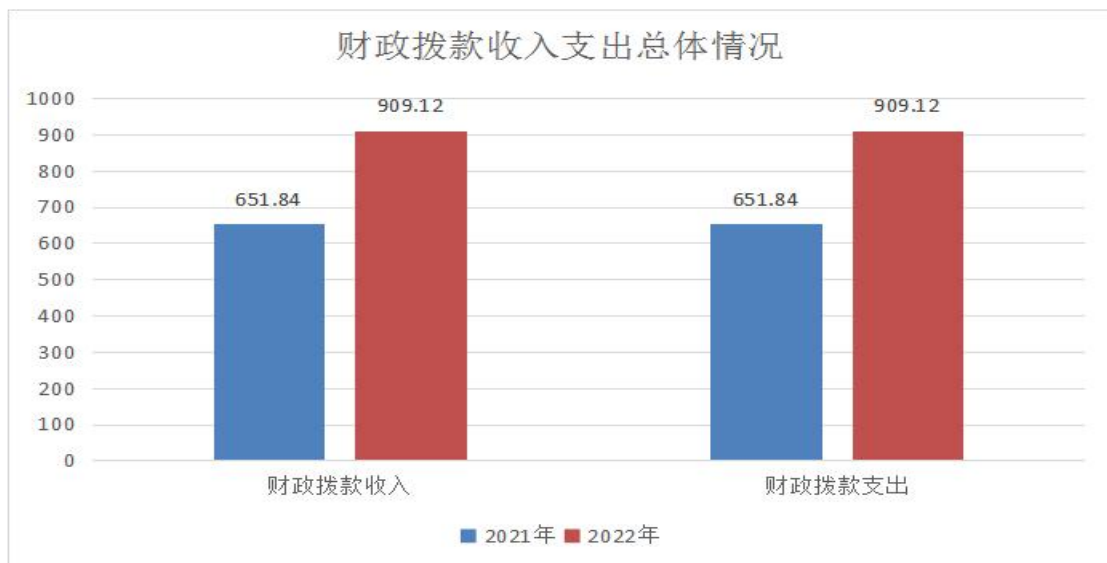
三、支出决算情况说明

2022 年度本年支出合计 915.48 万元，其中：基本支出 805.43 万元，占 87.98%；项目支出 110.05 万元，占 12.02%。



四、财政拨款收入支出决算总体情况说明

2022 年度财政拨款收入总计、支出总计均为 909.12 万元，与上年相比收入总计、支出总计各增加 257.28 万元，增长 39.47%。主要原因是人员工资结构变化、代表履职培训和人代表召开收支增加。



五、一般公共预算财政拨款支出决算情况说明

2022 年度一般公共预算财政拨款支出年初预算 907.75 万元，支出决算 907.75 万元，完成年初预算的 100%，占本年支出合计的 99.16%。与上年相比，财政拨款支出增 256.19 万元，增长 39.32%，主要原因是人员工资结构变化、代表履职培训和人代表召开收支增加。按照政府功能分类科目，其中：

（一）一般公共服务支出（类）人大事务（款）行政运行（项）。

年初预算 594.77 万元，支出决算 594.77 万元，完成年初预算的 100%。

（二）一般公共服务支出（类）人大事务（款）人大会议（项）。

年初预算 29.14 万元，支出决算 29.14 万元，完成年初预算的 100%。

（三）一般公共服务支出（类）人大事务（款）人大监督（项）。

年初预算 52.75 万元，支出决算 52.75 万元，完成年初预算的 100%。

（四）一般公共服务支出（类）人大事务（款）其他人大事务支出（项）。

年初预算 73.91 万元，支出决算 73.91 万元，完成年初预算的 100%。

（五）社会保障和就业支出（类）行政事业单位养老支出（款）机关事业单位基本养老保险缴费支出（项）。

年初预算 57.69 万元，支出决算 57.69 万元，完成年初预算的 100%。

（六）社会保障和就业支出（类）行政事业单位养老支出（款）机关事业单位职业年金缴费支出（项）。

年初预算 22.41 万元，支出决算 22.41 万元，完成年初预算的 100%。

（七）社会保障和就业支出（类）其他社会保障和就业支出（款）其他社会保障和就业支出（项）。

年初预算 0.9 万元，支出决算 0.9 万元，完成年初预算的 100%。

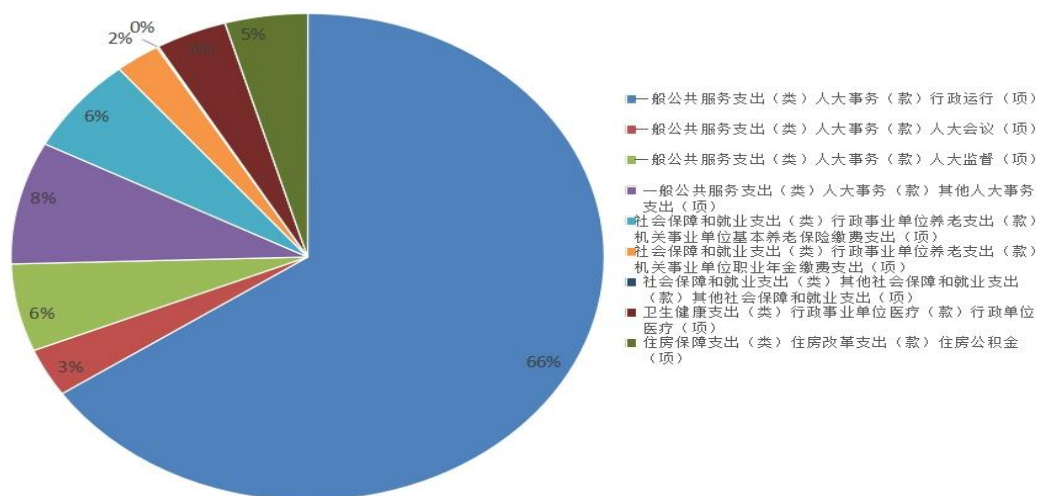
（八）卫生健康支出（类）行政事业单位医疗（款）行政单位医疗（项）。

年初预算 35.4 万元，支出决算 35.4 万元，完成年初预算的 100%。

（九）住房保障支出（类）住房改革支出（款）住房公积金（项）。

年初预算 40.78 万元，支出决算 40.78 万元，完成年初预算的 100%。

财政拨款支出决算结构



六、一般公共预算财政拨款基本支出决算情况说明

2022 年度一般公共预算财政拨款基本支出 797.7 万元，包括人员经费支出和公用经费。其中：

（一）人员经费 690.96 万元。主要包括：基本工资、津贴补贴、奖金、绩效工资、机关事业单位基本养老保险缴费、职业年金缴费、职工基本医疗保险缴费、其他社会保障缴费、住房公积金、抚恤金、生活补助。

（二）公用经费 106.74 万元。主要包括：办公费、印刷费、邮电费、差旅费、会议费、公务接待费、劳务费、委托业务费、工会经费、公务用车运行维护费、其他交通费用、其他商品和服务支出。

七、政府性基金预算财政拨款收入支出决算情况说明

柞水县人民代表大会常务委员会办公室 2022 年度无政府性基金预算财政拨款收支，已公开空表。

八、国有资本经营预算财政拨款支出决算情况说明

柞水县人民代表大会常务委员会办公室 2022 年度无国有资本经营预算财政拨款收支，已公开空表。

九、财政拨款“三公”经费及会议费、培训费支出决算情况说明

（一）“三公”经费支出决算情况说明

2022 年度财政拨款安排“三公”经费支出预算 15.38 万元，支出决算 15.38 万元，完成预算的 100%。决算数较上年增加的主要原因是公务用车平台统一管理，公务用车运行维护费用全部划拨平台。

1. 因公出国（境）费支出情况说明

本年度无财政拨款因公出国（境）费支出。

2. 公务用车购置费支出情况说明

本年度无财政拨款公务用车购置费支出。

3. 公务用车运行维护费支出情况说明

2022 年度财政拨款安排公务用车运行维护费用预算 12.7 万元，支出决算 12.7 万元，完成预算的 100%。

4. 公务接待费支出情况说明

2022 年度财政拨款安排公务接待预算 2.68 万元，支出决算 2.68 万元，完成预算的 100%。其中：国内公务接待支出 2.68 万元。主要是本部门省市调研等和国内相关单位来柞交流工作发生的接待支出。共接待国内来访团组 13 个，来宾 228 人次。

（二）培训费支出情况说明

2022 年度财政拨款安排培训费预算 37.12 万元，支出决算 37.12 万元，完成预算的 100%。决算数较上年增加的主要原因是本年度增加代表及组成人员的履职培训。

（三）会议费支出情况说明

2022 年度财政拨款安排会议费预算 34.52 万元，支出决算 34.52 万元，完成预算的 100%。决算数较上年减少的主要原因是本年度相比上年减少人大换届相关会议支出。

十、机关运行经费支出情况说明

2022 年度机关运行经费预算 106.74 万元，支出决算 106.74 万元，完成预算的 100%。支出决算比上年减少 16.13

万元，主要原因是本年厉行节约，压缩支出。

十一、政府采购支出情况说明

（一）2022年度政府采购支出总额共3.31万元。全部为政府采购货物支出3.31万元。

（二）政府采购授予中小企业合同金额3.31万元，占政府采购支出合同总额的100%。其中：授予小微企业合同金额3.31万元，占授予中小企业合同金额的100%。

十二、国有资产占用及购置情况说明

截至2022年末，柞水县人民代表大会常务委员会办公室共有车辆3辆，其中机要通信用车1辆，应急保障用车1辆，其他用车（调研车辆）1辆。单价100万元及以上的装备（不含车辆）0台（套）。

2022年当年购置车辆0辆；购置单价100万元以上的设备0台（套）。

十三、预算绩效情况说明

柞水县人民代表大会常务委员会办公室积极推进预算绩效管理改革工作，项目申报做到有方案、有绩效目标。科学化、规范化、合理化、高效化的完善了绩效管理工作机制，按照要求在编报项目预算时同步编报项目绩效目标，按照专项转移支付相关管理办法要求，开展专项转移支付的绩效目标编报工作。同时按照县财政局预算绩效管理工作要求，明确了绩效管理职能，做好了预算绩效后续的跟踪。

（一）预算绩效管理工作的开展情况说明

根据预算绩效管理要求，柞水县人民代表大会常务委员会

会办公室组织开展了 2022 年度部门整体支出绩效自评工作，从评价情况来看，柞水县人民代表大会常务委员会办公室已全面完成当年的目标工作任务。保障了单位职工工资按时发放及社会保障缴费及时缴纳；圆满完成会议各项任务。切实完成县人代会、代表履职培训、换届选举、《柞水人大四十年》、档案数字化、乡村振兴驻村帮扶、党史学习教育资料等重大会议、重要工作和各类日常会议活动的后勤保障服务。扎实开展党史学习教育，全面落实党风廉政建设、全面从严治党主体责任。助力巩固了脱贫攻坚成果接续推进乡村振兴。

（二）部门整体支出绩效自评结果

根据年度设定的绩效目标，部门整体支出自评得分 94 分，全年预算数 915.47 万元，执行数 915.47 万元，完成预算的 100%。2022 年度柞水县人民代表大会常务委员会办公室总体运行情况及取得的成绩：一、精心组织会议活动。全年组织召开县人代会 1 次、人大常委会会议 7 次、主任会议 14 次，组织柞水代表团参加市人代会 1 次，圆满完成会议各项任务。组织召开常委会党组会议 27 次，组织市县人大代表视察 1 次，外出考察学习 4 次、外出培训 2 次。机关党组成员轮流采取专题辅导、主题领学、交流研讨等形式轮流组织每周四集体学习，共组织集体学习 33 场次，开展“学习二十大精神心得体会”“我理解的人民代表大会制度”等专题研讨 6 次。同时，积极配合做好县委、县政府各项重大活动的协调服务工作。二、规范管理文书档案。处理各类文

件 1308 份，其中：收文 829 份（日常收文 794 份、保密收文 35 份），发文 192 份。依据档案管理新标准，对上年度档案资料进行分类整理归档，归档 185 件，其中：永久类 85 件（包含专刊 30 件），30 年类 50 件，10 年类 50 件。三、积极做好协调服务。认真做好疫情防控高速路路口及全员核酸检测包抓小区执勤安排，及时做好信息的上传下达，积极做好县级领导的服务联络，及时协调服务县委、县政府重大活动，扎实做好与县委办公室、“一府一委两院”办公室、政协办公室和县级部门的协调工作，认真做好各工委执法检查、视察调研、专题会议等工作的协调和服务。强化项目沟通衔接，加强资金扶持，大力发展产业，不断加大帮扶力度，巩固脱贫攻坚成果接续推进乡村振兴。四、狠抓信息信访工作。切实担负意识形态主体责任，进一步规范信息报送、统计、考核，扎实开展网站、公众号整顿整改工作，及时处理网站相关问题，规范信息和网站管理。全年在柞水人大网站编发信息 240 条、柞水人大微信公众号编发信息 141 条，在省级人大媒体刊载信息 15 条，市级人大媒体刊载信息 12 条。超额完成省市下达的一报一刊和党报党刊征订任务，获得全省人大报刊发行一等奖。受理群众来信来访共 25 件，办结 20 件，5 件正在办理之中；接待群众来访 10 批次 20 人，积极协调解决群众反映问题 10 件。五、切实做好后勤保障。严格财经纪律，切实加强财务管理，规范公务接待、公务用车和办公用房管理，全年公务接待外地人大来柞考察调研 9 次，省市人大调研 3 次。切实做好县人代会、换届选举、《柞

水人大四十年》、档案数字化、乡村振兴驻村帮扶、党史学习教育资料等重大会议、重要工作和各类日常会议活动的后勤保障服务工作，及时更换更新办公设施设备，确保机关正常运转。六、加强机关党的建设。扎实开展党史学习教育，坚持集体学习日制度，为每名党员干部配发必读书目，支部书记讲党课6次，支委讲党课8节；召开支委会13次、党员大会7次，每月召开一次党小组会议，组织召开年度组织生活1次、党史学习教育专题组织生活会1次；开展支部党员进社区报到活动3次，45人次；开展志愿者服务16次，226人次；全面落实党风廉政建设、全面从严治党主体责任，建立责任清单，全面完成各项任务。

发现的问题及原因：在政务工作水平、网站规范化管理、管理事务的方法、服务的质量、制度的创新和执行等方面还有待进一步改进和提高，干部职工的创新意识还有待进一步增强，机关管理的力度和深度有待进一步拓展。

下一步改进措施：规范日常管理，加强业务培训，提高服务意识，鼓励干部职工创新，增强机关的凝聚力和战斗力。

柞水县人大办部门整体支出绩效自评表

(2022 年度)

| 部门(单位)名称 | | | 柞水县人民代表大会常务委员会办公室 | | | | | | | | | | |
|------------|--|----------------|-------------------|-------------------|--------|--|--|--|--------|------|------|------|----|
| 年度 | 任务名称 | 主要内容 | 完成情况 | 全年预算数(万元) | | | 全年执行数(万元) | | | 分值 | 执行率 | 得分 | |
| | | | | 总额 | 财政拨款 | 其他资金 | 总额 | 财政拨款 | 其他资金 | | | | |
| 年度主要任务完成情况 | 任务1 | 单位人员工资福利保障 | 100% | 693.22 | 690.96 | 2.26 | 693.22 | 690.96 | 2.26 | — | 100% | — | |
| | 任务2 | 单位正常运转保障 | 100% | 112.21 | 106.74 | 5.47 | 112.21 | 106.74 | 5.47 | — | 100% | — | |
| | 任务3 | 如期召开人代会 | 100% | 29.14 | 29.14 | | 29.14 | 29.14 | | — | 100% | — | |
| | 任务4 | 代表及常委会组成人员履职培训 | 100% | 37.12 | 37.12 | | 37.12 | 37.12 | | | 100% | | |
| | 任务5 | 人大换届选举 | 100% | 16.45 | 16.45 | | 16.45 | 16.45 | | | 100% | | |
| | 任务6 | 卫生间和办公室维修 | 100% | 19.33 | 19.33 | | 19.33 | 19.33 | | — | 100% | — | |
| | 任务7 | 委托中介机构审计财政专项资金 | 100% | 8 | 8 | | 8 | 8 | | | 100% | | |
| | 金额合计 | | | | 915.47 | 907.74 | 7.73 | 915.47 | 907.74 | 7.73 | 10 | 100% | 10 |
| 年度总体目标完成情况 | 预期目标(年初设定) | | | | | | 目标实际完成情况 | | | | | | |
| | 保障单位职工工资福利发放及社会保障缴费缴纳,保障职工基本权益; 保障单位日常办公,开展各类本职工作,履行部门职能; 保障人代会等重大会议如期召开; 保障服务代表履职尽责。 | | | | | | 保障单位职工工资按时发放及社会保障缴费按时缴纳;圆满完成会议各项任务,组织召开县人代会1次、县人大常委会会议7次、主任会议14次,组织柞水代表团参加市人代会1次。认真做好了疫情防控高速公路路口及全员核酸检测包抓小区执勤安排,及时做好信息的上传下达,积极做好县级领导的服务联络,及时协调服务县委、县政府重大活动,扎实做好与县委办公室、“一府一委两院”办公室、政协办公室和县级部门的协调工作;认真做好了各工委执法检查、视察调研、专题会议等工作的协调和服务;巩固脱贫攻坚成果接续推进乡村振兴。切实完成县人代会、换届选举、《柞水人大四十年》、档案数字化、乡村振兴驻村帮扶、党史学习教育资料等重大会议、重要工作和各类日常会议活动的后勤保障服务工作;及时更新更新办公设施设备,保障机关正常运行;扎实开展党史学习教育,全面落实党风廉政建设、全面从严治党主体责任。 | | | | | | |
| 年度绩效指标完成情况 | 一级指标 | 二级指标 | 指标内容 | | | 年度指标值 | | 实际完成值 | | 分值 | 得分 | | |
| | 产出指标(50分) | 数量指标 | 会议召开次数 | | | 县人代会≥1次、县人大常委会会议≥6次、主任会议≥12次,组织柞水代表团参加市人代会≥1次。 | | 县人代会1次、县人大常委会会议7次、主任会议14次,组织柞水代表团参加市人代会1次。 | | 10 | 10 | | |
| | | | 保障权益职工人数 | | | 43人 | | 43人 | | 10 | 10 | | |
| | | 质量指标 | | 保证机关健康运行率,代表履职尽责率 | | | 100% | | 99% | | 10 | 8 | |
| | | 时效指标 | | 年度内任务完成率 | | | 100% | | 100% | | 10 | 10 | |
| | | 成本指标 | | 财政全年预算数(万元) | | | 915.47 | | 915.47 | | 10 | 10 | |
| | 效益指标(30分) | 经济效益指标 | | …… | | | | | | | | | |
| | | 社会效益指标 | | 控制财政运行成本,提高资金使用效益 | | | ≥95% | | ≥90% | | 10 | 8 | |
| | | 生态效益指标 | | …… | | | | | | | | | |
| | 可持续影响指标 | | 提升保障服务代表和职工质量 | | | ≥95% | | ≥99% | | 10 | 8 | | |
| 满意度指标(20分) | 服务对象满意度指标 | | 单位职工及代表满意度 | | | ≥95% | | ≥98% | | 20 | 18 | | |
| 总分 | | | | | | | | | | 100 | 94 | | |

（三）项目绩效自评结果

柞水县人民代表大会常务委员会办公室 2022 年度不单独填写绩效自评表。

（四）专项资金绩效自评结果

柞水县人民代表大会常务委员会办公室不主管专项资金。

（五）部门重点评价项目绩效评价结果

柞水县人民代表大会常务委员会办公室无重点评价项目。

（六）财政重点评价项目绩效评价结果

柞水县人民代表大会常务委员会办公室无财政重点评价项目。

十四、其他需要说明的情况

1. 决算公开表格中金额数值保留两位小数，公开数据为四舍五入计算结果；个别数据项之间，个别数据合计项与分项数字之和存在小数点后尾差。

2. 决算公开表格中部分数据约值万元时显示为零，实际不为零。

3. 无预算单位变化调整。

4. 决算公开联系方式及信息反馈渠道。联系电话：09144321867。如电话号码发生变更，请通过其他公开渠道另行获取，本文本不再更新。

第三部分 2022 年度部门决算表

目 录

| 序号 | 内容 | 是否空表 | 表格为空的理由 |
|-----|-------------------------|------|-------------|
| 表 1 | 收入支出决算总表 | 否 | |
| 表 2 | 收入决算表 | 否 | |
| 表 3 | 支出决算表 | 否 | |
| 表 4 | 财政拨款收入支出决算总表 | 否 | |
| 表 5 | 一般公共预算财政拨款支出决算表 | 否 | |
| 表 6 | 一般公共预算财政拨款基本支出决算表 | 否 | |
| 表 7 | 政府性基金预算财政拨款收入支出决算表 | 是 | 本单位不涉及故公开空表 |
| 表 8 | 国有资本经营预算财政拨款支出决算表 | 是 | 本单位不涉及故公开空表 |
| 表 9 | 财政拨款“三公”经费及会议费、培训费支出决算表 | 否 | |

收入支出决算总表

公开 01 表
金额单位：万元

单位：柞水县人民代表大会常务委员会办公室

| 收入 | | | 支出 | | |
|------------------|----|--------|-----------------|----|--------|
| 项目 | 行次 | 金额 | 项目 | 行次 | 金额 |
| 栏次 | | 1 | 栏次 | | 2 |
| 一、一般公共预算财政拨款收入 | 1 | 908.84 | 一、一般公共服务支出 | 32 | 758.30 |
| 二、政府性基金预算财政拨款收入 | 2 | | 二、外交支出 | 33 | |
| 三、国有资本经营预算财政拨款收入 | 3 | | 三、国防支出 | 34 | |
| 四、上级补助收入 | 4 | | 四、公共安全支出 | 35 | |
| 五、事业收入 | 5 | | 五、教育支出 | 36 | |
| 六、经营收入 | 6 | | 六、科学技术支出 | 37 | |
| 七、附属单位上缴收入 | 7 | | 七、文化旅游体育与传媒支出 | 38 | |
| 八、其他收入 | 8 | 2.91 | 八、社会保障和就业支出 | 39 | 81.00 |
| | 9 | | 九、卫生健康支出 | 40 | 35.40 |
| | 10 | | 十、节能环保支出 | 41 | |
| | 11 | | 十一、城乡社区支出 | 42 | |
| | 12 | | 十二、农林水支出 | 43 | |
| | 13 | | 十三、交通运输支出 | 44 | |
| | 14 | | 十四、资源勘探工业信息等支出 | 45 | |
| | 15 | | 十五、商业服务业等支出 | 46 | |
| | 16 | | 十六、金融支出 | 47 | |
| | 17 | | 十七、援助其他地区支出 | 48 | |
| | 18 | | 十八、自然资源海洋气象等支出 | 49 | |
| | 19 | | 十九、住房保障支出 | 50 | 40.78 |
| | 20 | | 二十、粮油物资储备支出 | 51 | |
| | 21 | | 二十一、国有资本经营预算支出 | 52 | |
| | 22 | | 二十二、灾害防治及应急管理支出 | 53 | |
| | 23 | | 二十三、其他支出 | 54 | |
| | 24 | | 二十四、债务还本支出 | 55 | |
| | 25 | | 二十五、债务付息支出 | 56 | |
| | 26 | | 二十六、抗疫特别国债安排的支出 | 57 | |
| 本年收入合计 | 27 | 911.75 | 本年支出合计 | 58 | 915.48 |
| 使用非财政拨款结余 | 28 | | 结余分配 | 59 | |
| 年初结转和结余 | 29 | 13.68 | 年末结转和结余 | 60 | 9.95 |
| | 30 | | | 61 | |
| 总计 | 31 | 925.43 | 总计 | 62 | 925.43 |

注：1. 本表反映部门本年度的总收支和年末结转结余情况。
2. 本套报表金额单位转换时可能存在尾数误差。

收入决算表

公开 02 表

单位：单位：柞水县人民代表大会常务委员会办公室

金额单位：万元

| 项目 | | 本年收 入合计 | 财政 拨款 收入 | 上级 补助 收入 | 事业 收入 | 经营 收入 | 附属 单位 上缴 收入 | 其他 收入 |
|---------|------------------|------------|----------------|----------------|----------|----------|----------------------|----------|
| 科目代码 | 科目名称 | | | | | | | |
| 栏次 | | 1 | 2 | 3 | 4 | 5 | 6 | 7 |
| 合计 | | 911.75 | 908.84 | | | | | 2.91 |
| 201 | 一般公共服务支出 | 754.57 | 751.66 | | | | | 2.91 |
| 20101 | 人大事务 | 754.57 | 751.66 | | | | | 2.91 |
| 2010101 | 行政运行 | 598.78 | 595.87 | | | | | 2.91 |
| 2010104 | 人大会议 | 29.14 | 29.14 | | | | | 2.91 |
| 2010106 | 人大监督 | 52.75 | 52.75 | | | | | |
| 2010199 | 其他人大事务支出 | 73.91 | 73.91 | | | | | |
| 208 | 社会保障和就业支出 | 81.00 | 81.00 | | | | | |
| 20805 | 行政事业单位养老支出 | 80.10 | 80.10 | | | | | |
| 2080505 | 机关事业单位基本养老保险缴费支出 | 57.69 | 57.69 | | | | | |
| 2080506 | 机关事业单位职业年金缴费支出 | 22.41 | 22.41 | | | | | |
| 20899 | 其他社会保障和就业支出 | 0.90 | 0.90 | | | | | |
| 2089999 | 其他社会保障和就业支出 | 0.90 | 0.90 | | | | | |
| 210 | 卫生健康支出 | 35.40 | 35.40 | | | | | |
| 21011 | 行政事业单位医疗 | 35.40 | 35.40 | | | | | |
| 2101101 | 行政单位医疗 | 35.40 | 35.40 | | | | | |
| 221 | 住房保障支出 | 40.78 | 40.78 | | | | | |
| 22102 | 住房改革支出 | 40.78 | 40.78 | | | | | |
| 2210201 | 住房公积金 | 40.78 | 40.78 | | | | | |

注：本表反映部门本年度取得的各项收入情况。

支出决算表

公开 03 表

单位：单位：柞水县人民代表大会常务委员会办公室

金额单位：万元

| 项目 | | 本年支出 合计 | 基本支出 | 项目支出 | 上缴上 级支出 | 经营支 出 | 对附属单 位补助支 出 |
|---------|------------------|------------|--------|--------|------------|----------|-------------------|
| 科目代码 | 科目名称 | | | | | | |
| 栏次 | | 1 | 2 | 3 | 4 | 5 | 6 |
| 合计 | | 915.48 | 805.43 | 110.05 | | | |
| 201 | 一般公共服务支出 | 758.30 | 648.25 | 110.05 | | | |
| 20101 | 人大事务 | 758.30 | 648.25 | 110.05 | | | |
| 2010101 | 行政运行 | 602.51 | 602.51 | | | | |
| 2010104 | 人大会议 | 29.14 | | 29.14 | | | |
| 2010106 | 人大监督 | 52.75 | 44.75 | 8.00 | | | |
| 2010199 | 其他人大事务支出 | 73.91 | 0.99 | 72.91 | | | |
| 208 | 社会保障和就业支出 | 81.00 | 81.00 | | | | |
| 20805 | 行政事业单位养老支出 | 80.10 | 80.10 | | | | |
| 2080505 | 机关事业单位基本养老保险缴费支出 | 57.69 | 57.69 | | | | |
| 2080506 | 机关事业单位职业年金缴费支出 | 22.41 | 22.41 | | | | |
| 20899 | 其他社会保障和就业支出 | 0.90 | 0.90 | | | | |
| 2089999 | 其他社会保障和就业支出 | 0.90 | 0.90 | | | | |
| 210 | 卫生健康支出 | 35.40 | 35.40 | | | | |
| 21011 | 行政事业单位医疗 | 35.40 | 35.40 | | | | |
| 2101101 | 行政单位医疗 | 35.40 | 35.40 | | | | |
| 221 | 住房保障支出 | 40.78 | 40.78 | | | | |
| 22102 | 住房改革支出 | 40.78 | 40.78 | | | | |
| 2210201 | 住房公积金 | 40.78 | 40.78 | | | | |

注：本表反映部门本年度各项支出情况。

财政拨款收入支出决算总表

公开 04 表

单位：柞水县人民代表大会常务委员会办公室

金额单位：万元

| 收 入 | | | 支 出 | | | | | |
|----------------|----|--------|-----------------|----|--------|------------|-------------|--------------|
| 项目 | 行次 | 金额 | 项目 | 行次 | 合计 | 一般公共预算财政拨款 | 政府性基金预算财政拨款 | 国有资本经营预算财政拨款 |
| 栏次 | | 1 | 栏次 | | 2 | 3 | 4 | 5 |
| 一、一般公共预算财政拨款 | 1 | 908.84 | 一、一般公共服务支出 | 33 | 750.57 | 750.57 | | |
| 二、政府性基金预算财政拨款 | 2 | | 二、外交支出 | 34 | | | | |
| 三、国有资本经营预算财政拨款 | 3 | | 三、国防支出 | 35 | | | | |
| | 4 | | 四、公共安全支出 | 36 | | | | |
| | 5 | | 五、教育支出 | 37 | | | | |
| | 6 | | 六、科学技术支出 | 38 | | | | |
| | 7 | | 七、文化旅游体育与传媒支出 | 39 | | | | |
| | 8 | | 八、社会保障和就业支出 | 40 | 81.00 | 81.00 | | |
| | 9 | | 九、卫生健康支出 | 41 | 35.40 | 35.40 | | |
| | 10 | | 十、节能环保支出 | 42 | | | | |
| | 11 | | 十一、城乡社区支出 | 43 | | | | |
| | 12 | | 十二、农林水支出 | 44 | | | | |
| | 13 | | 十三、交通运输支出 | 45 | | | | |
| | 14 | | 十四、资源勘探工业信息等支出 | 46 | | | | |
| | 15 | | 十五、商业服务业等支出 | 47 | | | | |
| | 16 | | 十六、金融支出 | 48 | | | | |
| | 17 | | 十七、援助其他地区支出 | 49 | | | | |
| | 18 | | 十八、自然资源海洋气象等支出 | 50 | | | | |
| | 19 | | 十九、住房保障支出 | 51 | 40.78 | 40.78 | | |
| | 20 | | 二十、粮油物资储备支出 | 52 | | | | |
| | 21 | | 二十一、国有资本经营预算支出 | 53 | | | | |
| | 22 | | 二十二、灾害防治及应急管理支出 | 54 | | | | |
| | 23 | | 二十三、其他支出 | 55 | | | | |
| | 24 | | 二十四、债务还本支出 | 56 | | | | |
| | 25 | | 二十五、债务付息支出 | 57 | | | | |
| | 26 | | 二十六、抗疫特别国债安排的支出 | 58 | | | | |
| 本年收入合计 | 27 | 908.84 | 本年支出合计 | 59 | 907.75 | 907.75 | | |
| 年初财政拨款结转和结余 | 28 | 0.28 | 年末财政拨款结转和结余 | 60 | 1.37 | 1.37 | | |
| 一般公共预算财政拨款 | 29 | 0.28 | | 61 | | | | |
| 政府性基金预算财政拨款 | 30 | | | 62 | | | | |
| 国有资本经营预算财政拨款 | 31 | | | 63 | | | | |
| 总计 | 32 | 909.12 | 总计 | 64 | 909.12 | 909.12 | | |

注：本表反映部门本年度一般公共预算财政拨款、政府性基金预算财政拨款和国有资本经营预算财政拨款的总收支和年末结转结余情况。

一般公共预算财政拨款支出决算表

公开 05 表

单位：柞水县人民代表大会常务委员会办公室

金额单位：万元

一般公共预算财政拨款基本支出决算明细表

公开 06 表

单位：梓水县人民代表大会常务委员会办公室

金额单位：万元

| 科目代码 | 科目名称 | 决算数 | 科目代码 | 科目名称 | 决算数 | 科目代码 | 科目名称 | 决算数 |
|--------|----------------|--------|--------|-----------|--------|-------|--------------------|--------|
| 301 | 工资福利支出 | 665.88 | 302 | 商品和服务支出 | 106.74 | 310 | 资本性支出 | |
| 30101 | 基本工资 | 231.28 | 30201 | 办公费 | 18.31 | 31001 | 房屋建筑物购建 | |
| 30102 | 津贴补贴 | 127.34 | 30202 | 印刷费 | 4.68 | 31002 | 办公设备购置 | |
| 30103 | 奖金 | 131.04 | 30203 | 咨询费 | | 31003 | 专用设备购置 | |
| 30106 | 伙食补助费 | | 30204 | 手续费 | | 31005 | 基础设施建设 | |
| 30107 | 绩效工资 | 18.91 | 30205 | 水费 | | 31006 | 大型修缮 | |
| 30108 | 机关事业单位基本养老保险缴费 | 57.69 | 30206 | 电费 | | 31007 | 信息网络及软件购置更新 | |
| 30109 | 职业年金缴费 | 22.41 | 30207 | 邮电费 | 1.6 | 31008 | 物资储备 | |
| 30110 | 职工基本医疗保险缴费 | 35.40 | 30208 | 取暖费 | | 31009 | 土地补偿 | |
| 30111 | 公务员医疗补助缴费 | | 30209 | 物业管理费 | | 31010 | 安置补助 | |
| 30112 | 其他社会保障缴费 | 1.03 | 30211 | 差旅费 | 11.5 | 31011 | 地上附着物和青苗补偿 | |
| 30113 | 住房公积金 | 40.78 | 30212 | 因公出国（境）费用 | | 31012 | 拆迁补偿 | |
| 30114 | 医疗费 | | 30213 | 维修（护）费 | | 31013 | 公务用车购置 | |
| 30199 | 其他工资福利支出 | | 30214 | 租赁费 | | 31019 | 其他交通工具购置 | |
| 303 | 对个人和家庭的补助 | 25.08 | 30215 | 会议费 | 5.38 | 31021 | 文物和陈列品购置 | |
| 30301 | 离休费 | | 30216 | 培训费 | | 31022 | 无形资产购置 | |
| 30302 | 退休费 | | 30217 | 公务接待费 | 2.68 | 31099 | 其他资本性支出 | |
| 30303 | 退职（役）费 | | 30218 | 专用材料费 | | 399 | 其他支出 | |
| 30304 | 抚恤金 | 22.05 | 30224 | 被装购置费 | | 39907 | 国家赔偿费用支出 | |
| 30305 | 生活补助 | 3.03 | 30225 | 专用燃料费 | | 39908 | 对民间非营利组织和群众性自治组织补贴 | |
| 30306 | 救济费 | | 30226 | 劳务费 | 0.81 | 39909 | 经常性赠与 | |
| 30307 | 医疗费补助 | | 30227 | 委托业务费 | 0.9 | 39910 | 资本性赠与 | |
| 30308 | 助学金 | | 30228 | 工会经费 | 9.42 | 39999 | 其他支出 | |
| 30309 | 奖励金 | | 30229 | 福利费 | | 310 | 资本性支出 | —— |
| 30310 | 个人农业生产补贴 | | 30231 | 公务用车运行维护费 | 12.7 | | | —— |
| 30311 | 代缴社会保险费 | | 30239 | 其他交通费用 | 27.51 | | | —— |
| 30399 | 其他对个人和家庭的补助 | | 30240 | 税金及附加费用 | | | | |
| | | | 30299 | 其他商品和服务支出 | 11.24 | | | |
| | | | 307 | 债务利息及费用支出 | | | | |
| | | | 30701 | 国内债务付息 | | | | |
| | | | 30702 | 国外债务付息 | | | | |
| | | | 30703 | 国内债务发行费用 | | | | |
| | | | 30704 | 国外债务发行费用 | | | | |
| 人员经费合计 | | 690.96 | 公用经费合计 | | | | | 106.74 |

注：本表反映部门本年度一般公共预算财政拨款基本支出明细情况。

政府性基金预算财政拨款收入支出决算表

公开 07 表

单位：柞水县人民代表大会常务委员会办公室

金额单位：万元

| 项目 | | 年初结转和结余 | 本年收入 | 本年支出 | | | 年末结转和结余 |
|------|------|---------|------|------|------|------|---------|
| 科目代码 | 科目名称 | | | 小计 | 基本支出 | 项目支出 | |
| 栏次 | | 1 | 2 | 3 | 4 | 5 | 6 |
| 合计 | | | | | | | |
| | | | | | | | |
| | | | | | | | |
| | | | | | | | |
| | | | | | | | |
| | | | | | | | |
| | | | | | | | |
| | | | | | | | |
| | | | | | | | |

注：本表反映部门本年度政府性基金预算财政拨款收入、支出及结转和结余情况。

国有资本经营预算财政拨款支出决算表

公开 08 表

单位：柞水县人民代表大会常务委员会办公室

金额单位：万元

| 项目 | | 本年支出 | | |
|------|------|------|------|------|
| 科目代码 | 科目名称 | 合计 | 基本支出 | 项目支出 |
| 栏次 | | 1 | 2 | 3 |
| 合计 | | | | |
| | | | | |
| | | | | |
| | | | | |
| | | | | |
| | | | | |
| | | | | |
| | | | | |
| | | | | |
| | | | | |
| | | | | |

注：本表反映部门本年度国有资本经营预算财政拨款支出情况。

财政拨款“三公”经费及会议费、培训费支出决算表

公开 09 表

单位：柞水县人民代表大会常务委员会办公室

金额单位：万元

| 财政拨款“三公”经费 | | | | | | | 会议费 | 培训费 |
|------------|-------|--------------|--------------|-----------------|---------------|---------------|-------|-------|
| 项目 | 合计 | 因公出国 (境)费 | 公务用车购置及运行维护费 | | | 公务 接待 费 | | |
| | | | 小计 | 公务用 车购置 费 | 公务用车运 行维护费 | | | |
| 栏次 | 1 | 2 | 3 | 4 | 5 | 6 | 7 | 8 |
| 预算数 | 15.38 | | 12.70 | | 12.70 | 2.68 | 34.52 | 37.12 |
| 决算数 | 15.38 | | 12.70 | | 12.70 | 2.68 | 34.52 | 37.12 |

注：本表反映部门本年度财政拨款“三公”经费、会议费、培训费的支出预决算情况。其中，预算数为全年预算数，反映按规定程序调整后的预算数；决算数是包括当年财政拨款和以前年度结转资金安排的实际支出。本表金额转换为万元时，因四舍五入可能存在尾差。

第四部分 专业名词解释

1. 基本支出：指为保障机构正常运转、完成日常工作任务而发生的各项支出。

2. 项目支出：指单位为完成特定的行政工作任务或事业发展目标所发生的各项支出。

3. “三公”经费：指部门使用财政拨款安排的因公出国（境）费、公务用车购置及运行费和公务接待费支出。

4. 财政拨款收入：指本级财政当年拨付的资金。

5. 公用经费：指为完成特定的行政工作任务或事业发展目标用于设备设施的维持性费用支出，以及直接用于公务活动的支出，具体包括公务费、业务费、修缮费、设备购置费、其他费用等。

6. 工资福利支出：反映开支的在职职工和编制外长期聘用人员的各类劳动报酬，以及上述人员缴纳的各项社会保险费等。

7. 结转资金：即当年预算已执行但未完成，或者因故未执行，下一年度需要按原用途继续使用的资金。

8. 结余资金：即当年预算工作目标已完成，或者因故终止，当年剩余的资金。